

The background of the cover is a blurred, high-contrast image of a human face, possibly a woman, looking upwards. Overlaid on this image are numerous thin, white, wavy lines that resemble topographic contour lines or perhaps a stylized representation of a brain's neural pathways. These lines are more densely packed in some areas and more sparse in others, creating a sense of depth and movement. The overall color palette is muted, with shades of beige, brown, and grey, giving it a sophisticated and artistic feel.

Canal Corpóreo

Catálogo de proceso

Mariela Richmond + Paulina Velázquez

Mariela Richmond

(1986 n. Costa Rica, vive y trabaja en San José.

Tiene formación en Artes Visuales con énfasis en Diseño Gráfico y Educación. Actualmente está concluyendo la Maestría en Ciencias Cognitivas de la Universidad de Costa Rica.

Se ha dedicado a la búsqueda de la relación de las visuales con la puesta en escena. Ha trabajado con más de 6 grupos de teatro costarricense, en talleres interdisciplinarios, gestión de espectáculos con integración de la gráfica como parte de la propuesta y la conceptualización gráfica. En este ámbito, se ha formado en conciencia corporal, vestuario, iluminación, escenografía y vocal para la escena.

Dirige el colectivo La Efe, de la Universidad de Costa Rica, dedicado a la exploración procesual de las Artes Visuales para estudiantes de otras carreras. Ha expuesto individualmente en dos ocasiones y participado colectivamente en 20 oportunidades. Trabaja la gráfica: dibujo, collage, pintura e instalación. Ha sido becada en dos ocasiones por Espira/la Espora para compartir experiencia con artistas centroamericanos, de lo cual han surgido proyectos conjuntos y exposiciones que han girado alrededor de Centroamérica.


Paulina Velázquez

(1981 n. México, vive y trabaja en San José.

Es artista visual y trabaja en múltiples medios incluyendo instalación, objetos, grabado, video, animación, y más recientemente tecnología interactiva y performance experimental de sonido y animación en vivo, con los que referencia elementos cotidianos y estéticas lúdicas que transforman lo familiar en extraño.

En 2010, obtiene la Maestría en Nuevos Géneros (MFA Studio Art, New Genres) en el San Francisco Art Institute, en San Francisco California, como becaria Fulbright y con la PEO Peace Scholarship y realizó sus estudios de Licenciatura en Arte y Comunicación Visual en Grabado en la Universidad Nacional, Heredia, Costa Rica.

Su trabajo ha sido presentado en sitios como el Museo de Arte y Diseño Contemporáneo, Galería Nacional e Instituto México en Costa Rica; Museo de Arte de San Salvador, ExTeresa Arte Actual en México DF, Torino Contemporánea en Italia, Taipei Fine Arts Museum en Taiwan, Casa de las Américas en La Habana, Museum of the Americas en Washington DC, UCLA Biennial en Los Angeles y SUNNY Gallery en New York. Además, en Mission Cultural Center, Root Division, Luggage Store Gallery, The Lab y el Berkeley Art Museum, en el Área de la Bahía de San Francisco, así como en diferentes festivales de cine.



*Tengo dentro un canal
estrecho
de vez en cuando
genera una burbuja.
Si no sale
implosiono.*



Proceso de investigación
Fotografía de microscopio

[Dos procesos] investigativos paralelos conforman la estructura inicial de **CanalCorpóreo**. Por un lado, Mariela Richmond aborda el tema de la maternidad y los efectos socio-físicos de los canales menstruales para el montaje *Vacío* del grupo teatral Abya Yala. Por el otro, Paulina Velázquez, con su pieza *Tubo Humano*, explora las estructuras internas y simbólicas del cuerpo a partir de video-escultura que evoca un intestino construido en tela. Estos proyectos, aunque distintos en su gestión y ejecución, presentan similitudes en su génesis creativa. El componente «cuerpo» sale a relucir como una necesidad de trabajar desde la condición humana. Es por esto que deciden colaborar en la creación de un proyecto que explora los ámbitos biológicos y sociales del cuerpo, entendido como un vasto territorio de sentidos.



1



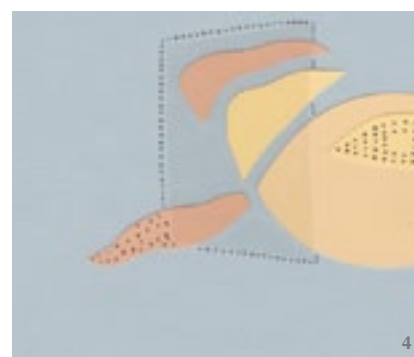
2



Ejercicios iniciales

1. y 2. Pruebas con materia orgánica
3. Exploración de color
4. Collage de texturas con papel y plástico
5. Dibujo sobre papel

3



4



5



[El proceso] parte de investigaciones individuales sobre las cavidades humanas (literales y simbólicas), la idea del vacío y la búsqueda de materiales cuyas texturas nos remiten a los tejidos mucosos. Comenzamos a experimentar con elementos como papel higiénico y tela; también con pan y otras materias orgánicas. Esa mirada constante hacia las capas externas del cuerpo,

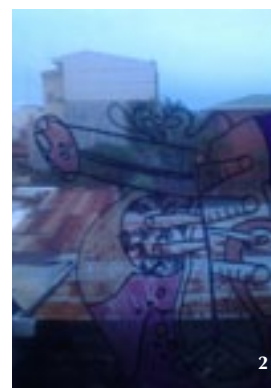
direcciona nuestro interés hacia los ámbitos internos. Profundizamos. Surgen dibujos, pequeños textos y objetos que, al acumularse, dialogan, interrogándose mutuamente. Las sesiones en conjunto nos permiten encontrar coincidencias y perfilar los ámbitos de trabajo que estamos buscando.



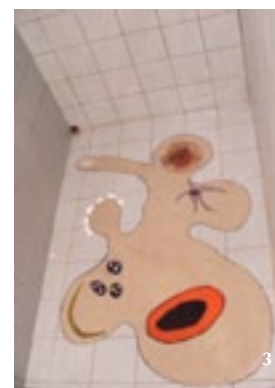
Parte de los elementos realizados durante la primera fase

1. Proceso videoperformance
2. Dibujo en filmina sobre ventana
3. Intervención en el espacio, pintura sobre plástico
4. Dibujo sobre papel
5. Proceso en laboratorio
6. Objeto, placas de petri con cultivo de aire de la exposición y herramientas odontológicas

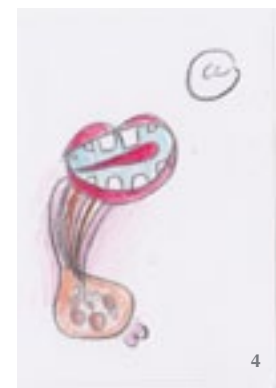
1



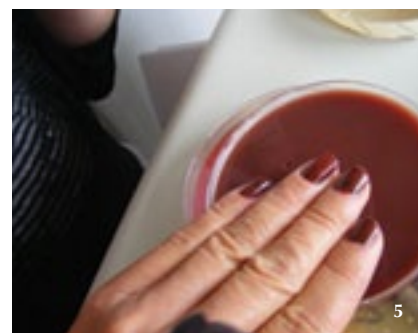
2



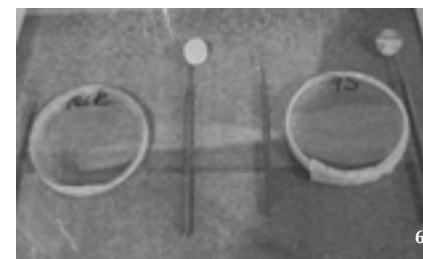
3



4



5



6



Muestra de sesión fotográfica con los elementos seleccionados para desarrollar la pieza de *performance* *Sesión Alimenticia*.



Diagramas del espacio Casa5 como un organismo vivo.



Procesos de trabajo en las piezas de la muestra

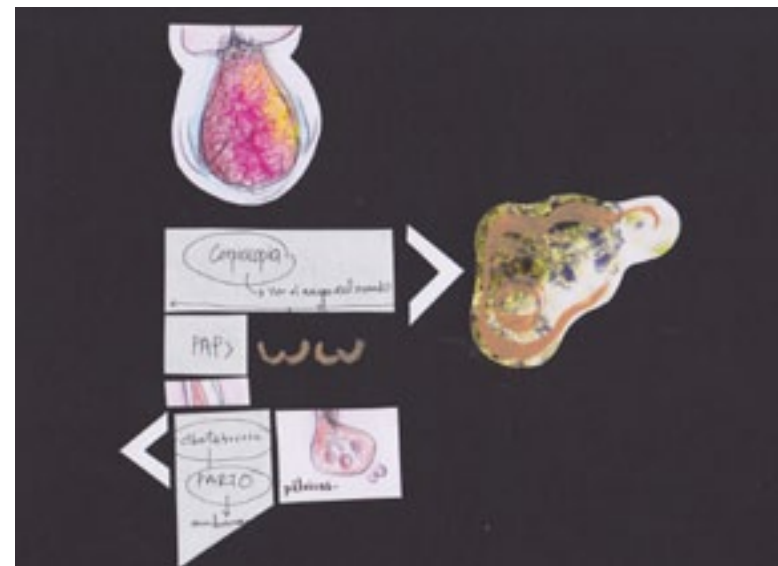
1. Fragmento de materia orgánica
2. Proceso de transformación de alimentos
3. Escultura en tela
4. Radiografía



Intervención de los visitantes a CanalCorpóreo

Fotografía tomada el día de la apertura del espacio expositivo.

[CanalCorpóreo] integra una nueva línea de acción cuando se instala en Casa5, un espacio de trabajo ubicado en un distrito capitalino en el que conviven residencias y centros hospitalarios. Al desarrollarse allí nuestras primeras colaboraciones, tenemos claro que Casa5 debe funcionar como un organismo que permea y es permeado por los demás organismos de su entorno. Desde esta premisa, el espacio comienza a funcionar no solo como un depósito de piezas o como una sede de procesos, sino como un cuerpo que habría de ir cambiando a partir de nuestro trabajo, además de los aportes, intervenciones y huellas de los visitantes y artistas invitados. De este modo, **CanalCorpóreo** se convierte –desde Casa5– en la inevitable simbiosis de un cuerpo que se funde con el espacio que habita.



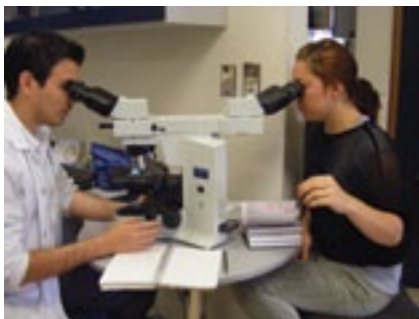
Proceso Bidimensional

Diagramas realizados al estar en el espacio expositivo.

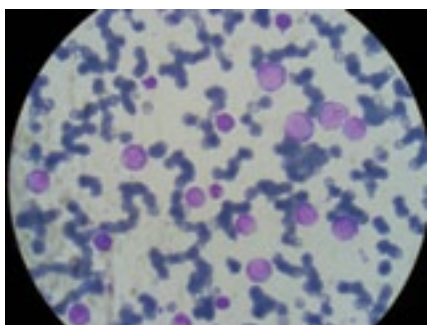


Proceso de recolección de material

Una de las paredes de la sala, registró la audiencia a CanalCorpóreo tomando las huellas dactilares de sus visitantes con tinta sobre papel.

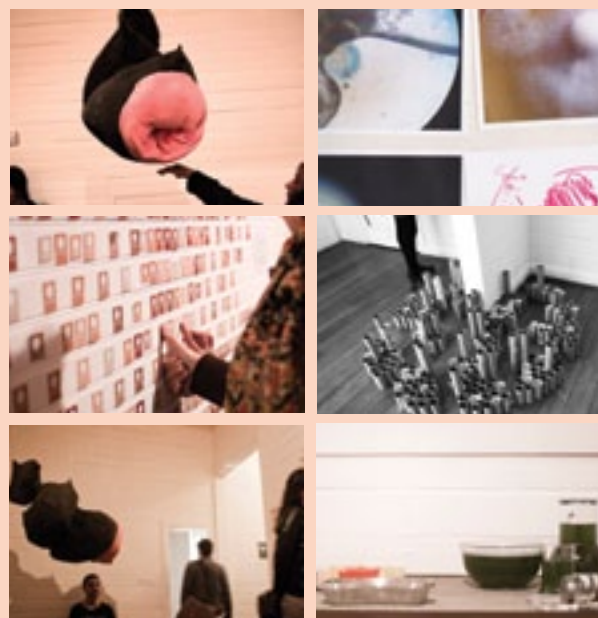


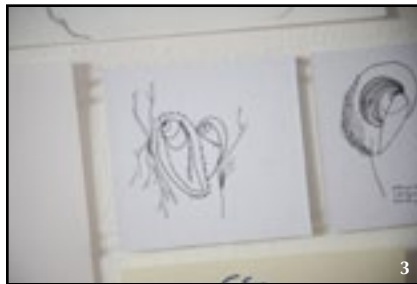
Proceso de exploración conjunta con doctores del Área de Salud de Santo Domingo de Heredia



Al acercarnos a las oquedades del cuerpo y a este como totalidad, se hace necesario entender sus procesos desde una perspectiva más especializada. La cercanía de Casa5 con uno de los principales hospitales públicos del país nos sugiere visitar laboratorios y salas endoscópicas para realizar un acercamiento a esos ámbitos no tan obvios de nuestro cuerpo. A partir del material recolectado con especialistas en gastroenterología, obstetricia, rayos X y laboratorio clínico elaboramos piezas en varios formatos y medios. Buscamos la transferencia del lenguaje científico a la pieza, recreando la diversidad de los universos descubiertos por el microscopio, los diferentes estados del tejido corporal y las texturas del instrumental médico. Nuestra creación artística comienza a surgir de la experiencia vivencial y de un ojo afinado más por lo pragmático que por lo teórico.

[La maduración de procesos] y los resultados concretos de estos se presentan al público, en noviembre de 2012, como un primer corte de **CanalCorpóreo**. No asumimos esta exposición-apertura como una conclusión sino como un inicio permeable que busca «contaminarse» con todo aquel que se involucre. Con un enorme apetito de diálogo, planteamos una experiencia que puede ser, al mismo tiempo, una exposición, sesiones de café, charlas o talleres. En este marco, nuestro deseo de producir desde el espacio –como artistas en residencia– queda en un segundo plano ante la necesidad de escuchar las experiencias de los visitantes e intercambiar extrañezas con ellos. El trabajo presentado empieza a mutar en el espacio: se mueve cada dos o tres días, generando diferentes configuraciones, al mismo tiempo que comienzan a emerger ideas para el futuro. Vivimos la *Sesión Alimenticia* –propuesta de *performance*– como una experiencia inédita donde nuestras exploraciones iniciales con panes e instrumental clínico se combinan en un espacio íntimo. Allí compartimos con los comensales alimentos cargados de significado. El vestuario colabora para construir un ámbito indeterminado que puede ser entendido como un espacio clínico o gastronómico dependiendo de la complicidad de los invitados.





1. Contenedores: Esculturas en cerámica y panes de la misma edad bajo diferentes procesos
2. Escultura en tela Orificio I
3. Dibujos en plumilla sobre cartón
4. Trajes para performance



Taller de exploración

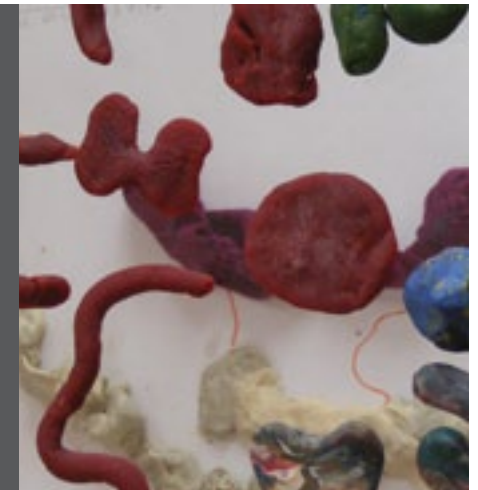
Exploración con lápices de color, carne, tubos de papel y plasticina, llevado a cabo con invitados vía redes sociales.

Actividades

- Apertura y Art City Tour
- Videodanza Agite y Sirva
- La revolución no será enlatada: presentación del proyecto La Cámara
- Talleres de exploración de CanalCorpóreo con un grupo de Adultos Mayores del Área de Salud de Santo Domingo de Heredia
- Sesión Alimenticia: performance abierto al público
- Sesión Sonora: cierre con músicos invitados

Taller de exploración

Con adultos mayores del Área de Salud de Santo Domingo de Heredia, dibujos del cuerpo, observación de cicatrices.



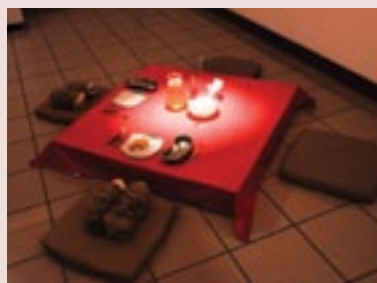
[La acción alimenticia] de CanalCorpóreo es una sesión abierta a la participación del público. Mariela y Paulina permanecen en un cuarto aislado. Visten prendas que están a medio camino entre la indumentaria gastronómica y la médica. Los comensales se sientan con ellas a la mesa y son invitados a probar los bocadillos y bebidas preparados *ex profeso* para la ocasión. La experiencia activa, de modo solapado, la ingestión de alimentos asociada al protocolo de compartir la mesa. El canal digestivo será estimulado y coaccionado por las anfitrionas para generar reacciones, tales como:

«Hay un choque... Yo sé que son gelatinas y confites, pero parece humano, y como humano provoca un rechazo muy visceral.»

«Me sentí en una sala de laboratorio. ¡Uno no se mete cualquier cosa a la boca. Tenía miedo!»

«Al principio sentí miedo y asco, pero el sentimiento se transformó hasta quedar en una zona de confort. ¿Qué pasaría si nos vendan los ojos?»

«Me agrada la forma en que se involucra al espectador porque es un cocreador del proyecto artístico. Estamos llenos de canales que nos dicen más de lo que pensamos...»



[Tras la conclusión] de la residencia en Casa5, transcurren escasas dos semanas para que la *Sesión Alimenticia* se revele nuevamente en el *Bon Art Petit**. Trabajamos con los parámetros de acción de la primera sesión, tomando en cuenta las nuevas condiciones del espacio, la luz, la cantidad de invitados y los materiales. La acción fue una experiencia distinta a la realizada en Casa5. El tiempo transcurrió de manera diferente. Encontramos una manera de enfrentar el trabajo desde una perspectiva más cálida y cercana. Nuestra acción, ubicada dentro de un espacio blanco cerrado, logra difuminarse y mantener su intimidad en medio de un ambiente cargado de estímulos y visitantes.

* *Bon ArtPetit 2012: À table! Exposición que involucra la gastronomía y las artes visuales. Evento organizado por la Alianza Francesa de Costa Rica, 13 de diciembre, Galería Nacional, San José.*



A inicios de 2013, nos invitan al *Festival Internacional de Performance de Guatemala: Forma y Sustancia** para presentar la *Sesión Alimenticia*. La experiencia nos permite profundizar en los alcances de nuestra propuesta, al tiempo que mejoramos los procedimientos para realizar la acción. También logramos entender que la *Sesión Alimenticia* será siempre tan distinta como distinto sea el conjunto de los comensales que la visite: nosotras planteamos las premisas de juego y los participantes las asumen de acuerdo a sus gustos, nivel de confianza y curiosidad. Este *performance* continúa en crecimiento y elaboración.

* *Forma y Sustancia. Festival Internacional de Performance. Evento organizado por EspacioG y realizado en la Alianza Francesa, Ciudad de Guatemala, 22 al 24 de febrero 2013.*

[CanalCorpóreo] es un proyecto abierto, en constante búsqueda de otros procesos o estructuras creativas para seguir ampliando su entramado de contactos. Buscamos alianzas con artistas u organizaciones para permearnos de otros contextos sociales. Estamos en capacidad de instalar este canal en cualquier lugar y compartirlo bajo la modalidad de talleres, conversatorios, sesiones de trabajo e intercambios, sin perder de vista la vinculación con el entorno. De ese modo evitamos la transposición de experiencias para fomentar un verdadero diálogo y la creación en paralelo. Deseamos trazar canales de colaboración artística; construir redes; pensar el arte como proceso, como vivencia, como síntoma... A fin de cuentas, somos canales en permanente tarea de ingerir y expulsar, de recibir y devolver, de integrar, de asimilar, de transformarlo todo, transformándonos, de paso, a nosotras mismas.



Este proyecto empieza por la boca, por hablar, por entablar diálogo como inicio de construcción. Aparte de sus cuerpos, que han ido mutando y travistiéndose a través del proceso, las artistas empiezan a ver posibilidades en todas partes. Sus herramientas de trabajo son el hospital, sus pacientes, los jardines que los rodean, pero también las ventanas, los pasillos, las bacterias y el material quirúrgico. Su experiencia diaria se vuelve parte de la construcción de esta pieza que es en sí un constante proceso.

Créditos

Textos:

Marianna Garcés, Tobías Ovares,
Mariela Richmond y Paulina
Velázquez

Poesía:

Alejandra Marín

Fotografías:

Fiorella Álvarez, Esteban Chinchilla,
Travis Johns, Daniel Peraza, Mariela
Richmond, Luis Velázquez, Paulina
Velázquez, CuerdaFloja Fotografía

Diseño y diagramación:

Yavheni de León

Impresión:

Sección de Publicaciones,
Municipalidad de San José

Producción:

Tobías Ovares

Coproducción:

Marianna Garcés (La Cámara)

Vestuario:

Marielos Vargas

Gastronomía:

Panadería La Española y Rebeca
Richmond

Montaje:

Esteban Astorga, Luis Velázquez,
Travis Johns, Tobías Ovares, Mariela
Richmond y Paulina Velázquez

CanalCorpóreo es una coproducción
con el proyecto de arte y acción
contemporánea La Cámara, San Miguel
de Allende, México



TEOR/ÉTica
arte + pensamiento



Contamos con apoyo y aval de la
Municipalidad de San José y la Alianza
Francesa. Además, con el apoyo
institucional de Teorética y del Área de
Salud de Santo Domingo de Heredia (Caja
Costarricense de Seguro Social).

Agradecemos a Casa 5 por ser nuestra
sede en Costa Rica y por su colaboración
a: M.A. Lyllyam Quesada Carvajal, Sra.
Mathilde Vanmansart, Sr. Inti Guerrero,
Sr. David Gutiérrez, Licda. María José
Callejas Capra, Sra. Isabel Madrigal, Sra.
Amandine Decorne, Sra. Dominique
Ratton, Sra. Lina Castañeda, Dr. Herbert
Burgos Quirós, Dr. Marco Antonio
Salazar Rivera, Dr. Gerardo Díaz, Dr.
José Luis Slon, Dra. Maribel Calvo, M.sc.
Alejandra Delgado, Lic. Karla Castro,
M.g. Ana Lucía García, Diplomada Rocío
Cedeño, Sr. Marco Arce, Sr. José Duarte y
Sr. Fernando Arce.



www.canalcorporeo.com
canalcorporeo@gmail.com